



Elo Touch Solutions

EMC0550 モバイルコンピュータ用アクセサリ

UM600570 Rev A2

- **DS10** ドッキングステーション
 - E864066 – ELO-KIT-DS10-DOCKING-STATION
(ELO-KIT-ANDROID-HANDHELD-DOCK と記載される場合があります。)
- **DC10** 4 スロット装置充電器
 - E864653 – ELO-KIT-DC10-4SLOT-DEVICE-CHARGER
(ELO-KID-ANDROID-HANDHELD-HUB-CHARGER と記載される場合があります。)

本書のいかなる部分も、Elo Touch Solutions, Inc. の書面による事前の許可なく、いかなる形式・手段（電子的、磁氣的、光学的、化学的、手動的、その他の手段を含む）によっても、複製、送信、複写、検索システムへの記録、またはいかなる言語あるいはコンピュータ言語への変換も行うことはできません。

免責事項

本書の内容は、将来予告なく変更されることがあります。Elo Touch Solutions, Inc. およびその関係会社（「Elo」と総称します）は、本書の内容に関して何らの表明も保証もいたしません。特に、本製品の商品性および特定目的への適合性について、いかなる暗示的保証もいたしません。Elo は、他者に対する事前通知の義務を負うことなく、適宜、本書の内容を改定・変更する権利を有しています。

商標について

Elo、Elo（ロゴ）、Elo Touch、Elo Touch Solutions、EloView は、Elo およびその関連会社の商標です。

目次

DS10 ドッキングステーション	4
DC10 4 スロット装置充電器(ハブ充電器)	8
技術的なサポート	13
安全上のご注意	14
規制情報	15
保証内容	18

DS10 ドッキングステーション

製品説明:

本ドッキングステーション DS10(以下 DS10)は、1 台のモバイルコンピュータを充電可能です。
デスクトップまたはテーブルに設置され、USB C コネクタを介して Elo モバイルコンピュータに接続します。
ドッキングスロットに接続したときにモバイルコンピュータが盗まれるのを防ぐためのロック/ラッチ機構が組み込まれています。

モバイルコンピュータの充電安全機能:

- 過充電/過放電保護
- 過電流/短絡保護
- 温度監視/過熱保護。
 - ❖ モバイルコンピュータ充電器は、バッテリー温度が 43 °C に達すると、充電を停止するように設計されています。

開梱

ボックスに以下が含まれていることを確認します:

- ドッキングステーション (DS10)
- 2x 取り付け用の M4 ネジ。
- 1x ケーブル管理用のタイラップ
- クイックインストールガイド

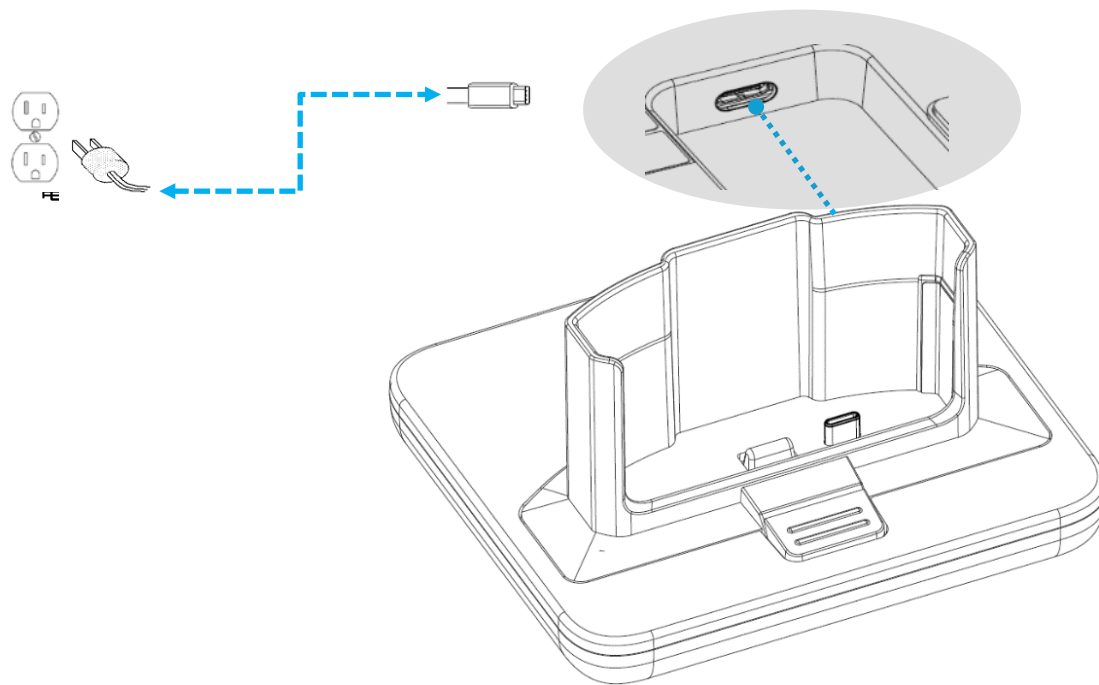
すべての保護材料を装置から取り除いてください。

装置の損傷を検査してください。

上記の項目が欠落している場合は、直ちに報告してください。

セットアップ

- ドッグの背面から電源に DC 電源 (USB - C タイプの AC アダプター) を接続してください。



モバイルコンピュータの充電

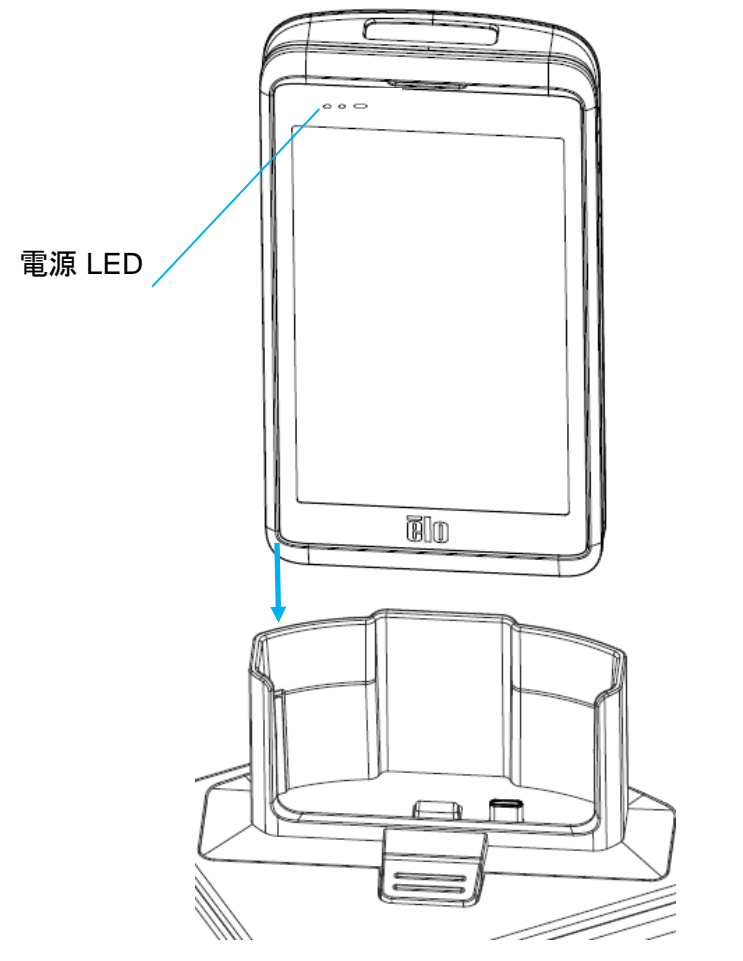
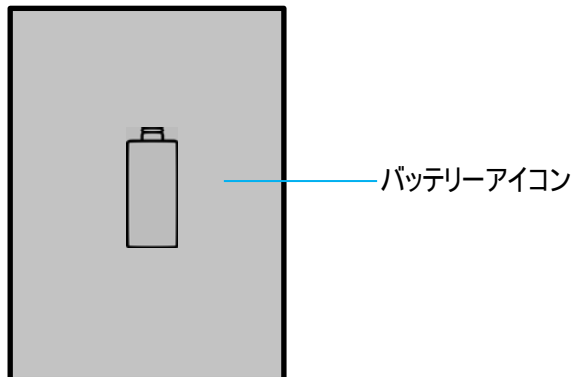
- モバイルコンピュータをドッキングスロットに配置してください。
- 充電器の USB-C コネクタがモバイルコンピュータに接続されていることを確認してください。
- モバイルコンピュータを静かに押して、所定の位置に固定してください。

電源 LED の状態

電源 LED の状態	説明
緑色に点灯	完全充電済み、充電無効
オレンジ色の点灯	バッテリー充電が有効

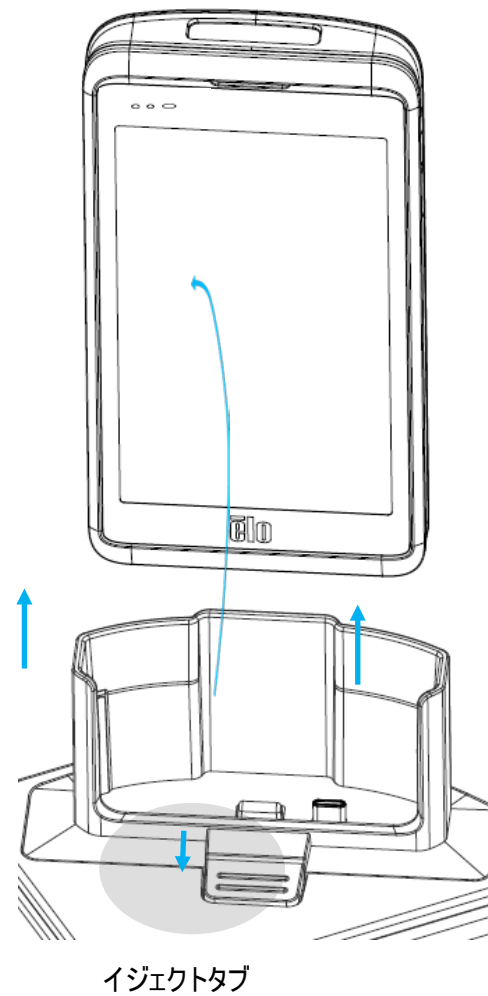
注: モバイルコンピュータ装置がドッキングスロットにある間、何らかの理由でディスプレイ画面に触れても装置がウェイクアップしません。電源ボタンを 1 回押してください。バッテリーアイコンがディスプレイに表示されている場合は、オフ状態であることを意味します。

ハンドヘルドコンピュータの電源の状態 - オフ



モバイルコンピュータの取り外し

- イジェクトタブを押して、モバイルコンピュータを解放してください。
- モバイルコンピュータをドッキングスロットからそっと引き離してください。



DC10 4 スロット装置充電器(ハブ充電器)

製品説明:

DC10 4 スロット装置充電器(以下ハブ充電器)はデスクトップまたは棚に設置可能です。同時に 4 台の Elo モバイルコンピュータを充電することができます。4 台の Elo モバイルコンピュータはすべて、ドッキングスロットに接続されている間、急速充電 (USB-C PD5V、3A) をサポートします。モバイルコンピュータがハブ充電器にドッキングされている場合、充電状態はモバイルコンピュータ画面に表示されます (Android OS による)。また、コンピュータとバッテリーの損傷を防ぐために、完了時に充電を遮断するメカニズム (モバイルコンピュータおよびハブ充電器) が組み込まれています。

モバイルコンピュータの充電安全機能:

- 過充電/過放電保護
- 過電流/短絡保護
- 温度監視/過熱保護。
 - ❖ ハブ充電器は、バッテリー温度が 43 °C に達すると、充電を停止するように設計されています。

開梱

ボックスに以下が含まれていることを確認します:

- ハブ充電器 (DC10)
- 90W (12V/7.5A) 電源アダプター
- 電源コード
- 3P-2P アダプタ
- 壁取り付けブラケットオプション
- 1x ケーブル管理用のケーブルタイ
- 4x 取り付け用の M4 ネジ
- クイックインストールガイド

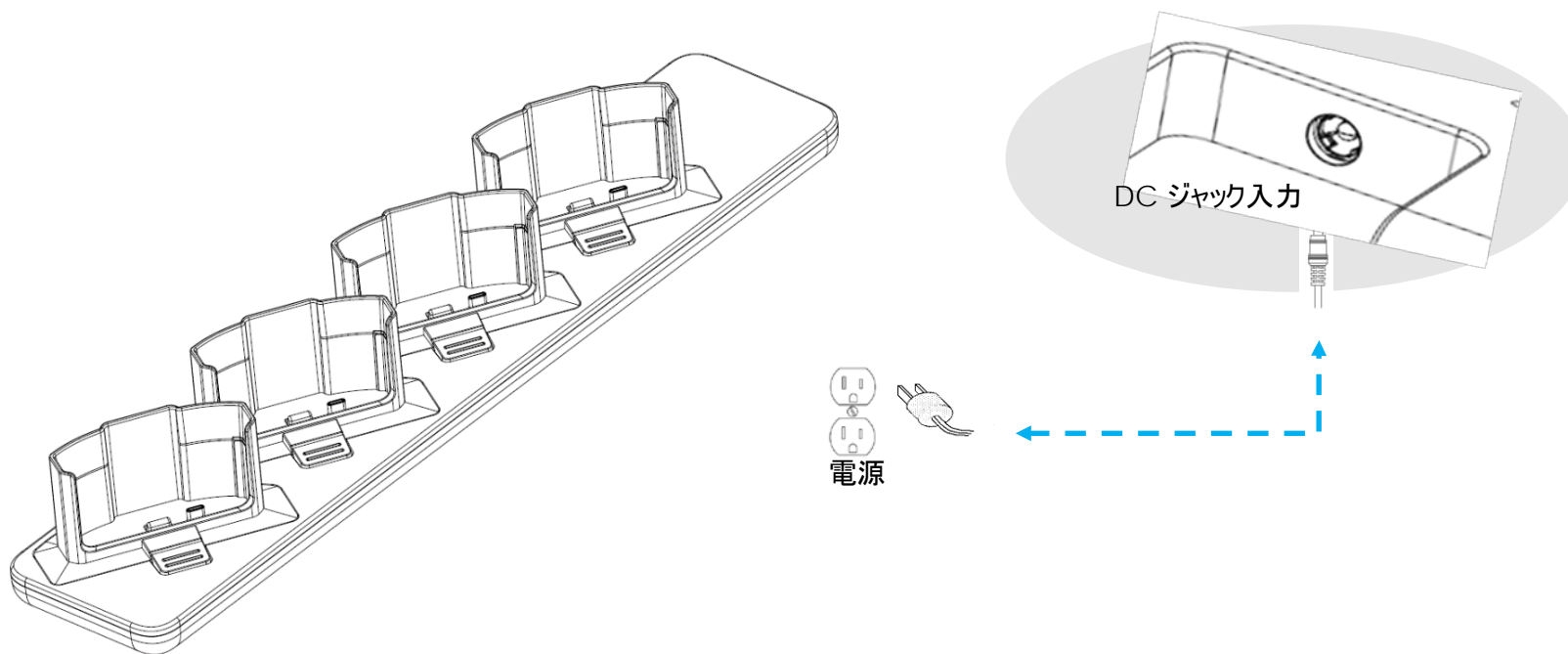
すべての保護材料を装置から取り除いてください。

装置の損傷を検査してください。

上記の項目が欠落している場合は、直ちに報告してください。

セットアップ

- ハブ充電器の側面から電源アダプターの DC プラグを DC ジャックに接続し、通電してください。



モバイルコンピュータの充電

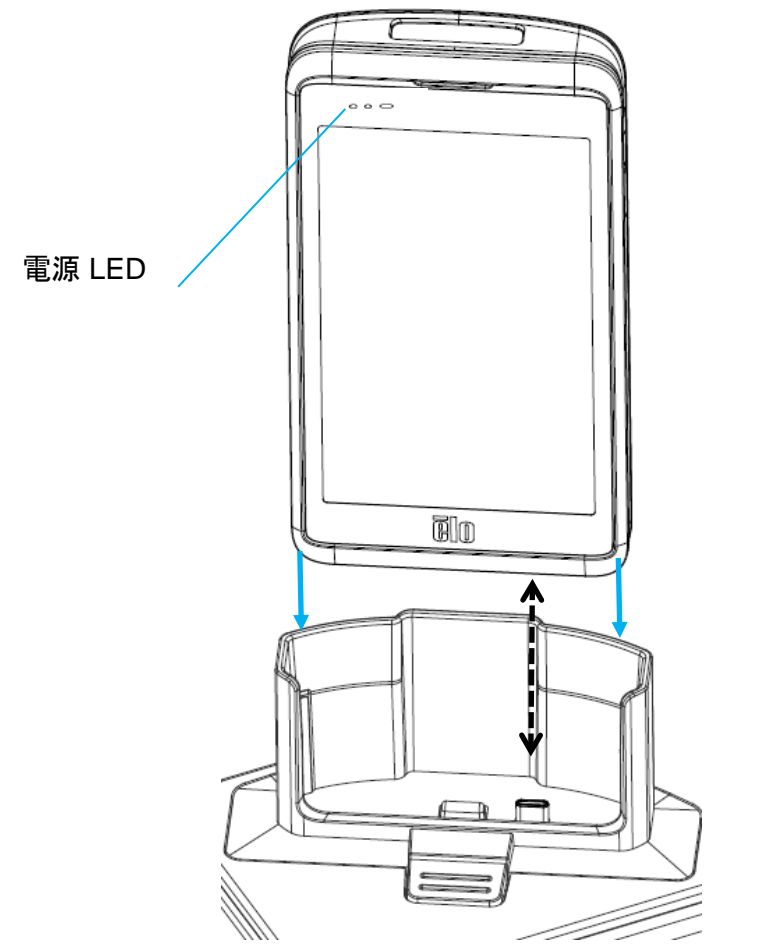
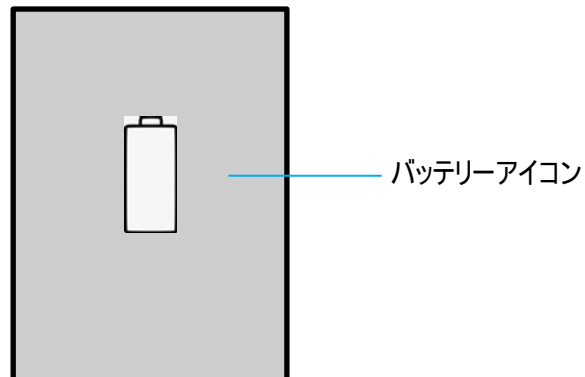
- モバイルコンピュータをドッキングスロットに配置してください。
- 充電器の USB-C コネクタがモバイルコンピュータに接続されていることを確認してください。
- モバイルコンピュータを静かに押して、所定の位置に固定してください。

電源 LED の状態

電源 LED の状態	説明
緑色に点灯	完全充電済み、充電無効
オレンジ色に点灯	バッテリー充電が有効

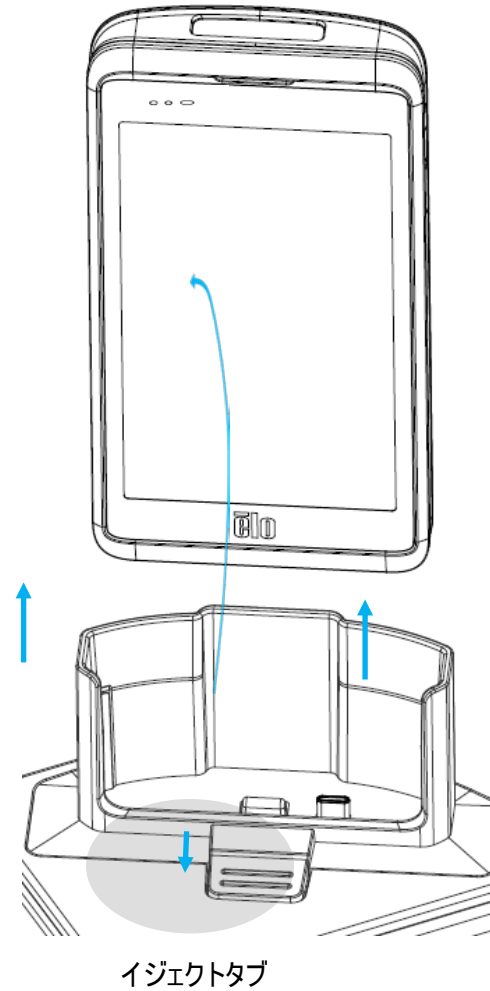
注: モバイルコンピュータ装置が充電ドックにある間、何らかの理由でディスプレイ画面に触れても装置がウェイクアップしません。電源ボタンを 1 回押してください。バッテリーアイコンがディスプレイに表示されている場合は、オフ状態であることを意味します。

モバイルコンピュータの電源の状態 - オフ



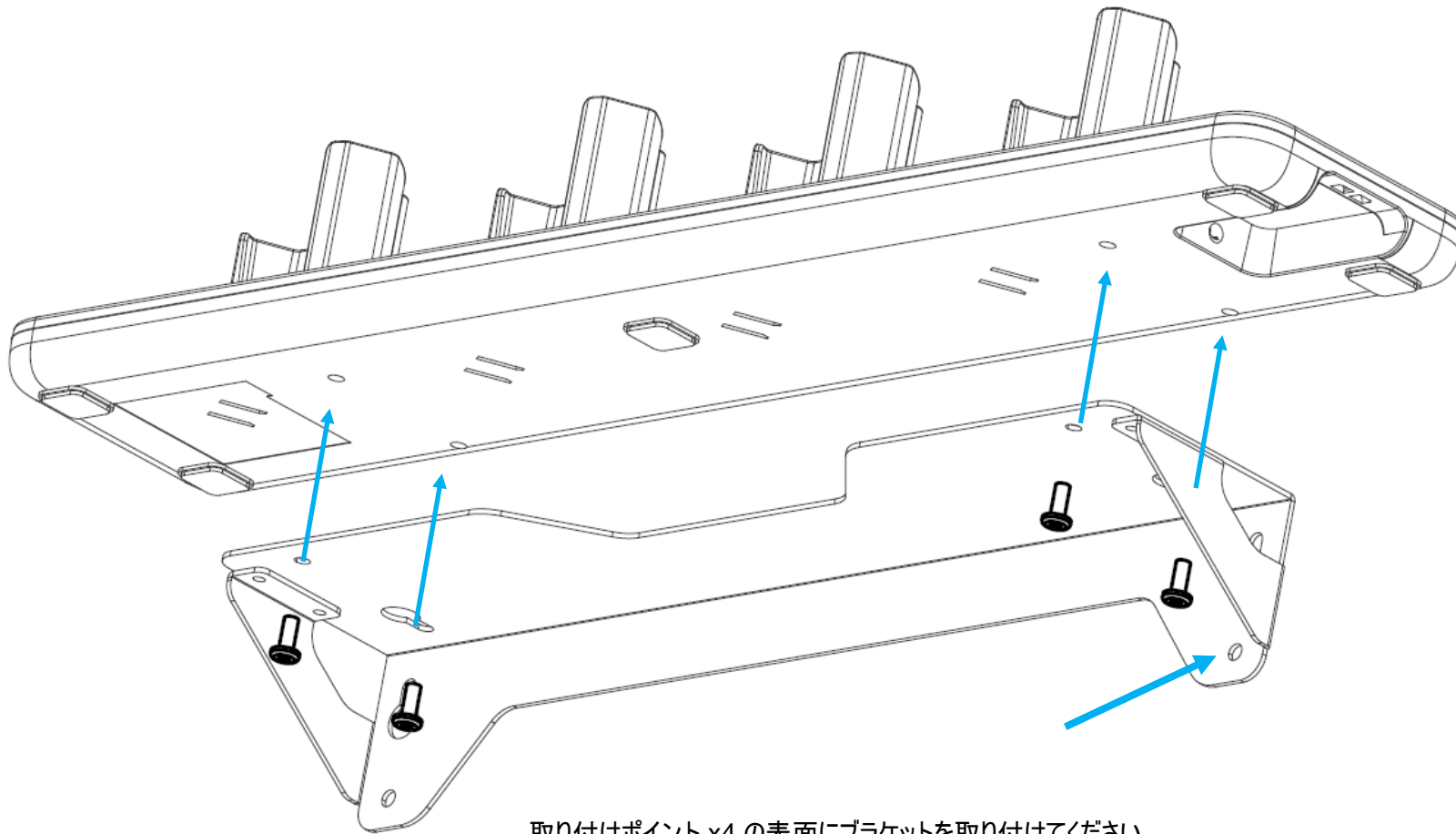
モバイルコンピュータの取り外し

- イジェクトタブを押して、モバイルコンピュータを解放してください。
- モバイルコンピュータをドッキングスロットからそっと引き離してください。



壁取り付けの設定

壁ブラケットを取り付けポイント x4 で壁に取り付けてください。



取り付けポイント x4 の表面にブラケットを取り付けてください。
寸法図はタッチパネル・システムズ株式会社に掲載の
EMC0550 の図面を参照ください。

技術的なサポート

技術サポートを得るには、以下の方法で情報を得ることができます。

- ウェブサイト
- サポートセンター

ウェブサイトを利用して

ワールドワイド : <https://support.elotouch.com/>

日本 : <https://www.tps.co.jp/support>

をご覧ください。

サポートセンターの利用

日本では、タッチコンピューターの操作方法や技術的なお問合せ先としてサポート窓口を用意しております。連絡先や受付時間は以下を参照下さい。

タッチパネル・システムズ サポートセンター

電話番号 : 03-5464-5835、FAX 番号 : 03-5464-5478

e-mail : tpstech@tps-support.com

受付時間 : 月曜日～金曜日（但し、弊社指定休日は除く）

9:00～12:00、13:00～17:00。

安全上のご注意

- 感電の危険を回避するため、安全性に関するすべての注意事項に従ってください。また、分解しないでください。
- 製品に関する質問がある場合、または、詳細情報が必要な場合は、販売代理店または製造元にお問い合わせください。

日常のメンテナンスについてのご注意

以下の点に従ってください。

- **クリーニングを行う際は、電源オフの状態で行ってください。**
- 装置内に液体が入らないよう、洗剤等を機器に直接噴霧したり、かけたりしないでください。
- 装置内に液体が入ってしまった場合は、資格があるサービス技術者による点検を受けるまで電源を入れないでください。
- プラスチック外装部の清掃にエタノール/メタノールを使用しないで下さい。劣化する場合があります。
- 環境温度および湿度が仕様範囲内に維持され、通気口がふさがれていないことを確認してください。
- 本気は屋外用に設計されていません。

規制情報

電気保安に関する情報

メーカーのラベルに記載された電圧、周波数、および電流の要件を必ず順守してください。ここに指定されたものとは異なる電源に接続した場合、非正常動作、装置への損傷、火災の危険性などが生じる可能性があります。

この装置の内部には、お客様による保守が可能な部品はありません。この装置内部には、高圧になる危険な部分があります。この装置の保守を行うことができるのは、正規保守技術者のみです。

設置について疑問点がある場合は、装置を主電力につなぐ前に、地域の正規電気技術者またはメーカーにお問い合わせください。

電磁波放射および電磁波耐性に関する情報

米国の利用者に対する通知:

FCC

§ 15.19 本装置は FCC 規則の Part 15 に準拠しています。操作は次の 2 つの条件に従うものとします。本装置が干渉を発生することはありません、そして、(2) 本装置は、望ましくない動作を引き起こす可能性のある干渉を含め、すべての干渉を受け入れる必要があります。

§ 15.21 コンプライアンスに責任を負う当事者による明示的な承認のない変更または修正は、本装置を操作するユーザーの権限を無効にする可能性があります。

§ 15.105 本装置は、FCC 規則の Part 15 に記載されている Class B デジタル装置の制限に準拠していることをテストおよび確認済みです。これらの制限は、住宅地域で装置を使用したときに干渉を防止するための適切な保護を規定しています。本装置は、高周波エネルギーを生成、使用、および放射します。したがって、取扱説明書に従って正しく設置・使用しないと、無線通信に有害な妨害を与える可能性があります。ただし、特定の設置条件で干渉が発生しないという保証はありません。本装置がオフ/オンを切り替えることによって決定することができるラジオやテレビの受信に有害な干渉を起こす場合、ユーザーは以下のいずれかの方法で干渉を是正してください。

- 受信アンテナの向きや位置を変える。
- 装置と受信機の距離を離す。
- 受信機が接続されているものとは異なる回路のコンセントに装置を接続する。
- 販売店または経験のあるラジオ/テレビ技術者に相談する。

本装置は、すべての人から最低 20 cm の間隔を確保するよう、設置・操作する必要があります。

カナダの利用者に対する通知: 本装置は、カナダ通信省により定められたデジタル装置によるラジオ雑音放射に関する Class B の制限に準拠しています。

欧州連合の利用者に対する通知: 本装置に付属の電源コードおよび相互接続ケーブルのみを使用してください。付属のコード類およびケーブル類を使用せず別のもので代用した場合、以下の標準規格で要求される、電磁波放射/電磁波耐性に関する電気保安または CE マークへの適合が無効になる場合があります。

この情報処理装置 (ITE) はメーカーのラベルに CE マークを貼付するように義務付けられており、このマークは下記の指示および基準に従って検査されたことを意味します。本装置は、欧州規格 EN 55032 Class B の EMC 指令 2014/30/EU、および欧州規格 EN 62368-1 の低電圧指令 2014/35/EU に定められた CE マークの認定要件を満たすことがテスト済みです。

すべての利用者に対する一般情報: 本装置は、高周波エネルギーを生成、使用、および放射します。本マニュアルに従って設置・使用しないと、ラジオやテレビへの干渉の原因となる場合があります。ただし、特定の設置条件において設置場所固有の要因による干渉が起きないことを保証するものではありません。

1. 電磁波放射および電磁波耐性に関する要件を満たすため、以下のことを順守してください。
 - a. 付属の I/O ケーブルのみを使用して、本デジタル装置をコンピュータに接続する。
 - b. 要件を順守するために、メーカー指定の電源コードのみを使用してください。
 - c. 順守の責任を負う当事者により明示的に承認されていない変更または改造を装置に加えると、本装置を操作するユーザーの権利が無効になることがあり得ることに注意を払う。
2. ラジオやテレビまたはその他の装置の受信状態への干渉が本装置によるものと思われる場合は、以下のことを行ってください。
 - a. 本装置の電源を切ってから、再度電源を入れて、干渉の原因であるかどうかを確認する。干渉がこの装置による影響と思われる場合は、次の対処方法を組み合わせて干渉を防止してください。
 - i. 本デジタル装置と、影響を受けている装置の距離を離してみる。
 - ii. 本デジタル装置と、影響を受けている装置の位置や向きを変えてみる。
 - iii. 影響を受けている装置の受信アンテナの向きを変えてみる。
 - iv. 本デジタル装置の電源プラグを別の AC コンセントに差し、本デジタル装置と受信装置を別々の分岐回路に配置してみる。
 - v. 本デジタル装置が使用していない入出力ケーブルがあればすべて取り外してみる。(終端処理されていない入出力ケーブルは、高 RF 放射レベルの潜在的な発生源です。)
 - vi. 本デジタル装置の電源プラグを、接地極付のコンセントのみに差ししてみる。AC アダプタープラグを使用しない。(コードの直列接地を取り除くかあるいは切断すると、RF 放射レベルが増加する場合があります、利用者にとって致命的感電の危険性を呈する場合があります。)

それでもまだ問題が解決しない場合は、取り扱い店、メーカー、またはラジオやテレビの専門技術者にお問い合わせください。

規格認定

以下の認定およびマークが、この周辺装置に対して発行または宣言されています:

- UL、FCC (米国)
- cUL、IC (カナダ)
- CB (国際安全)
- CE (欧州)
- VCCI (日本)
- RCM (オーストラリア)

廃電気電子機器指令 (WEEE)



本製品を一般家庭廃棄物として廃棄しないでください。本製品は、回収・再利用の可能な施設で廃棄されなければなりません。

Elo では、世界の特定の地域においてリサイクルについての取り決めに整備しています。これらの取り決めについては、www.elotouch.com/e-waste-recycling-program/をご覧ください。



バッテリーを交換するときは、同じタイプのバッテリーと交換してください。バッテリーを不適切に交換すると、火傷、火災、爆発の危険があります。現地の規制に従って、バッテリーを廃棄してください。バッテリーを不適切に取り扱うと、火災または火傷の危険があります。バッテリーを開いたり、つぶしたり、60° C/140° F 以上に加熱したり、焼却したりしないようにしてください。バッテリーから異臭が発生した場合は、使用を中止してください。

電源仕様

電気定格

DS10 ドッキングステーション E864066 – ELO-KIT-DS10-DOCKING-STATION	5VDC/9VDC/PPS:3.3-11VDC
DC10 4-スロット装置充電器 E864653 – ELO-KIT-DC10-4SLOT-DEVICE-CHARGER	12VDC/7.5A 90W

動作条件

温度	0° C - 50° C
湿度	20% ~ 80% (結露なし)
標高	0 – 10,000 フィート

保管条件

温度	-20° C - 50° C
湿度	5% ~ 95% (結露なし)
標高	0 – 35,000 フィート

保証内容

保証内容については、<https://support.elotouch.com/warranty/> をご覧ください

無償保証期間 1 年

当社ウェブサイトをご覧ください！

www.elotouch.com

以下の最新情報入手できます。

- 製品情報
- 仕様
- 近日中に予定されているイベント
- プレスリリース
- ソフトウェアドライバ
- タッチモニターについてのニュースレター

お問い合わせ

Elo Touch Solutions社に関する詳細については、弊社のウェブサイト www.elotouch.comあるいはwww.tps.co.jp をご覧いただくか、タッチパネル・システムズのオフィスまでご連絡ください。

日本

電話 (045) 478 2161

Fax (045) 478 2180

www.tps.co.jp

北米

電話 +1 408 597 8000

ファクス +1 408 597 8001

elosales.na@elotouch.com

欧州

Tel +32(0)(16)704 500

Fax +32(0)(16)704 549

elosales@elotouch.com

アジア太平洋

Tel +86 (21) 3329 1385

Fax +86 (21) 3329 1400

www.elotouch.com.cn

ラテンアメリカ

Tel +1 786-923-0251

Fax +1 305-931-0124

www.elotouch.com.ar

Copyright 2021 Elo Touch Solutions, Inc. All rights reserved. 無断複写・転載を禁じます

