



ユーザーマニュアル

Elo Touch Solutions ESY i1 シリーズ ver 5 用 PoE アダプタ



本書のいかなる部分も、Elo Touch Solutions, Inc. の書面による事前の許可なく、いかなる形式・手段（電子的、磁氣的、光学的、化学的、手動的、その他の手段を含む）によっても、複製、送信、複写、検索システムへの記録、またはいかなる言語あるいはコンピュータ言語への変換も行うことはできません。

Google Play サービスを備えた Android™

免責事項

本書の内容は、将来予告なく変更されることがあります。Elo Touch Solutions, Inc. およびその関係会社（「Elo」と総称します）は、本書の内容に関して何らの表明も保証もいたしません。特に、本製品の商品性および特定目的への適合性について、いかなる暗示的保証もいたしません。Elo は、他者に対する事前通知の義務を負うことなく、適宜、本書の内容を改定・変更する権利を有しています。

商標について

Elo、Elo (ロゴ)、Elo Touch、Elo Touch Solutions、EloView は、Elo およびその関連会社の商標です。

目次

1 章はじめに.....	4
2 章 作業の開始.....	6
3 章 使用方法.....	8
4 章：省電力設定.....	9
5 章：技術サポートとメンテナンス.....	10
6 章：規制情報.....	12
7 章：保証内容.....	15

1 章はじめに

製品説明

以下に示す ESY i1 シリーズ rev.E (以降 ESY i1ver5) 用の PoE (Power over Ethernet)アダプタ Elo Kit POE Adapter I5.0 (E669163)です。

- 1) E539154 ESY10I1-2UWE-0-8G-6E-A14-GMS-BK-NS
- 2) E540294 ESY15I1-2UWE-0-8G-6E-A14-GMS-BK-NS
- 3) E541463 ESY22I1-2UWE-0-8G-6E-A14-GMS-BK-NS

IEEE802.3bt 規格に準拠した適切な PoE スイッチ (あるいはインジェクター) 及び適切な仕様の LAN ケーブル(推奨伝送ケーブルカテゴリ 5e 以上)と共に使用すると Android タッチコンピュータ ESY i1ver5 に LAN ケーブル経由で給電(最大 51W)することが可能になります。

但し、IEEE802.3at 規格に準拠した PoE スイッチ (あるいはインジェクター) を使用した場合の最大給電電力は 25.5W となります。

また、PoE アダプタを ESY i1ver5 に装着した状態でも VESA75/100mm 穴を使ってスタンド等に固定することが可能です。

また、給電電力の制限(最大 25.5W)はありますが、以下の ESY i1 シリーズ rev.D(ESY i1ver4)にも装着可能です。

- 4) E389883 ESY10I1-2UWD-0-4G-6E-AQ-GMS-BK-NS
- 5) E390075 ESY15I1-2UWD-0-4G-6E-AQ-GMS-BK-NS
- 6) E390263 ESY22I1-2UWD-0-4G-6E-AQ-GMS-BK-NS

注意)ESY i1 シリーズの旧仕様(ver1(rev.A),ver2(rev.B),ver3(rev.C))には使用できません。

保護機能(電源)

以下の保護機能を有しています。

- 1) 過温度保護 OTP
- 2) 短絡保護 SCP
- 3) 過電流保護 OCP

PSE (Power Sourcing Equipment) の選定時の注意

PoE スイッチ、あるいはインジェクターなどの PSE (Power Sourcing Equipment) は、IEEE の電力検出・ネゴシエーション機能の有無によって以下の 2 種類に分類されます。

1) Active PoE

IEEE 802.3 規格 (802.3af / at / bt) に準拠し、給電前に機器検出および電力分類を行います。

2) Passive PoE

IEEE 規格に準拠しておらず、規格に基づく検出や交渉を行いません。

そのために、弊社機器の故障の危険があり、弊社は Passive PoE での動作保証を行っておりません。

使用される場合は、お客様で検証したうえで、ご利用ください。

2章 作業の開始

開梱

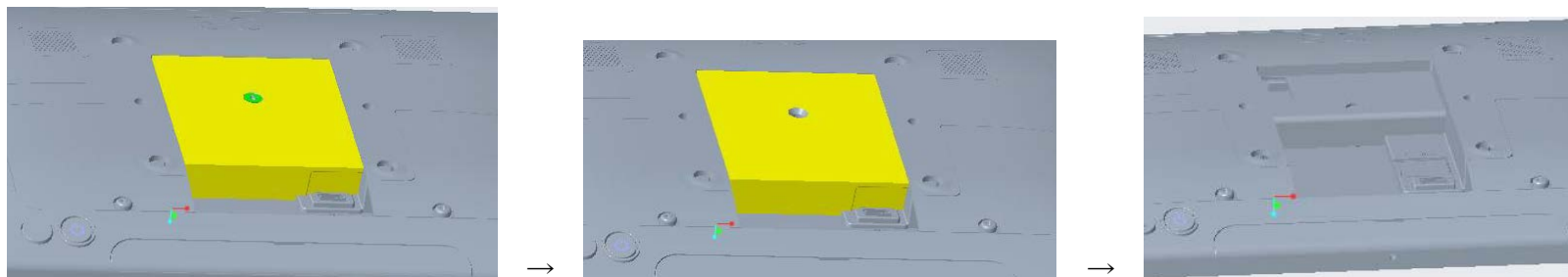
ボックスに以下が含まれていることを確認します:

- PoE アダプタ本体 1 台
- 22 型用スペーサ 1 個 (備考) VESA100mm の穴で、スタンド等に固定する際に使用します。15 型にも使用できます。
- M3x8mm 皿ネジ 2 本 (備考)PoE アダプタを i1 シリーズに固定するために使用します。
- M4x12mm 皿ネジ 4 本
- M4x12mm ネジ 4 本
- クイックインストールガイド 1 部

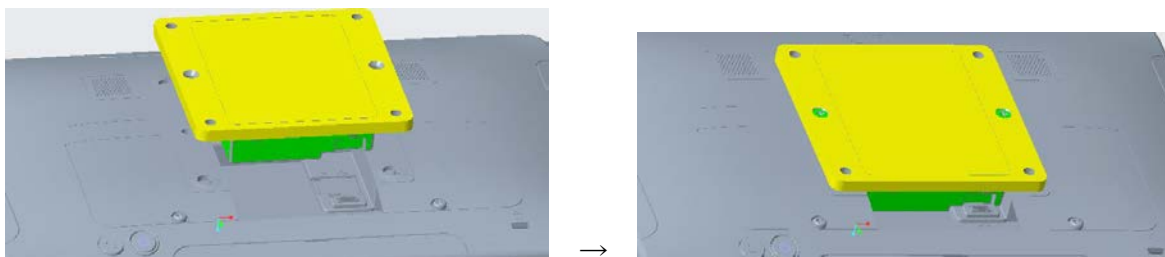
取り付け

**注意)AC アダプタによる通電状態、あるいは LAN ケーブル接続状態で、PoE アダプタの取り付け及び取り外しは行わないで下さい。
故障する可能性があります。**

- ESY i1 シリーズの背面中央のネジ (図中緑色) を外し、PoE カバー (図中黄色) を外してください。



- ピンが吻合するように PoE モジュール (図中黄色と緑) を取り付けて、同梱のネジで、2箇所 (図中緑) でネジ止めしてください。
注意)M3 のネジ締め最大トルクは 0.5Nm です。



同梱のクイックインストールガイド
(英文) も参照してください。

VESA75/100mm でのマウント

VESA75/100mm の穴を利用して適切な長さの M4 ネジを用いて、スタンド等に固定できます。

但し、ESY i1 シリーズに装着した場合、ESY i1 シリーズの奥行きが 5mm 増えます。

同梱の長さ 12mm のネジは厚み 2.6mm のブラケットを介して PoE アダプタ付き ESY i1 シリーズを固定することを想定して同梱したものです。使用されるブラケットの厚みを確認し、ネジ長さに注意して下さい。

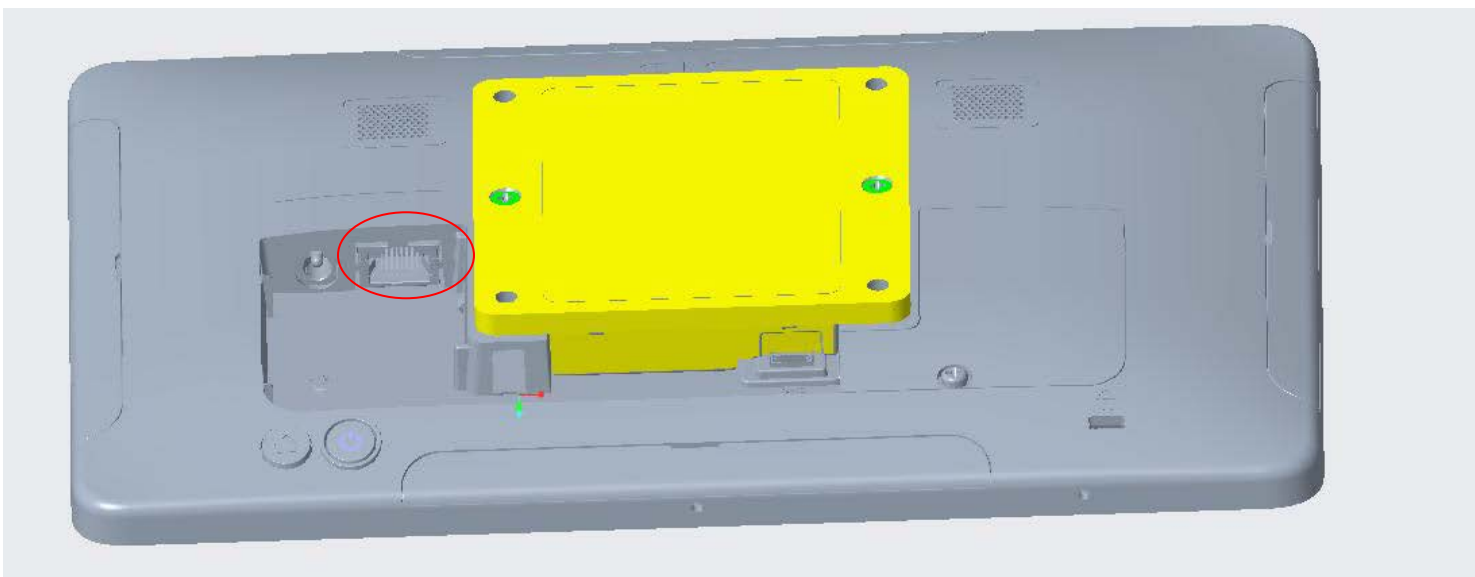
PoE アダプタ装着時の最長ネジ長さは以下になります。

- 1) ESY10i1:10mm
- 2) ESY15i1:11mm
- 3) ESY22i1:11mm

3 章 使用方法

通電方法

- 背面左側のカバーを外します。
- 適切な PoE スイッチ（あるいは PoE インジェクター）に接続した LAN ケーブルを、ESY i1 シリーズ本体の RJ-45 コネクタに接続して、通電されていることを確認して下さい。（背面の電源インジケータなどで）



- 必要に応じて、背面左側のカバーを再度取り付け完了です。

備考)AC アダプタを使って通電した状態で LAN ケーブルを接続した場合、AC アダプタからの給電が維持されます。

4 章：省電力設定

ESY i1 シリーズの設定を変更して、以下の一部機能を無効にして電力消費を抑えることができます。

PoE 電源マネージャ (PoE power manager)

パワー・オーバー・イーサネットが使用されている場合、PoE 電源マネージャを使用すると、使用可能な機能を有効または無効にできます。

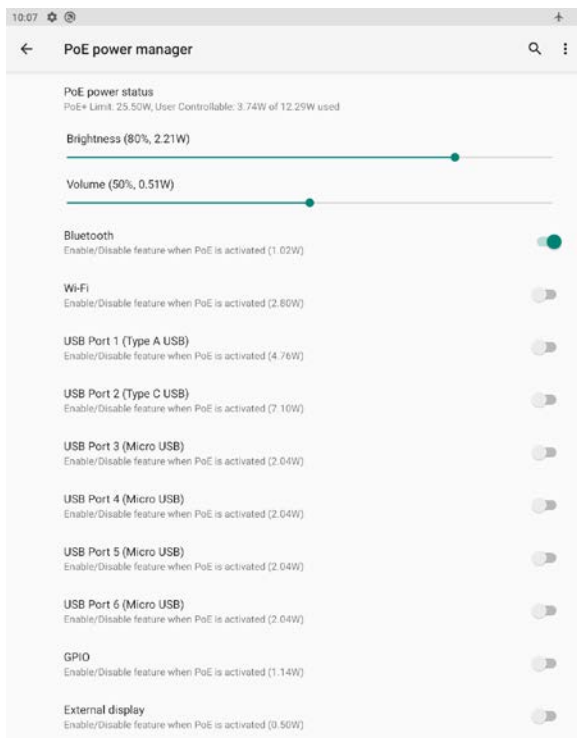
パワー・オーバー・イーサネット設定を開く場合は、 [Settings \(設定\)](#) -> [Connected devices \(接続先デバイス\)](#) -> [Connection preferences \(接続設定\)](#) -> [PoE power manager \(PoE 電源マネージャ\)](#) へ進んでください。

- 51W の電力受信が検出されると、POE 電源管理設定ページは表示されません。
- PoE ハブは、使用される PoE アダプタが PoE++ (IEEE 802.3bt) 対応品の場合は、PoE++ (IEEE 802.3bt) 対応のスイッチングハブを推奨します。

PoE (IEEE 802.3af) は最小限の状態ですシステムに電力を供給するもので、使用はお勧めしません。

PoE+(IEEE 802.3at) の場合、デバイス機能(下表)はデフォルトで無効になりますが、表示やタッチ動作は可能です。

注意) PoE++ 対応ハブを用いても、使用される PoE アダプタが PoE+ 対応品の場合は、PoE+ の仕様で動作します。また、PoE アダプタが PoE+ 対応品の場合は、PoE++ 対応ハブを用いても、PoE+ の仕様で動作します。



PoE+ハブあるいはアダプタ	仕様	備考
Bluetooth	有効	
WiFi	無効	
USB 3.0 タイプ A	無効	
USB 3.0 タイプ C	無効	
USB 周辺機器ポート	無効	
GPIO	無効	
外部ディスプレイ	無効	
PoE++ハブ及びアダプタ	仕様	
Bluetooth	有効	
WiFi	有効	
USB 3.0 タイプ A	有効	
USB 3.0 タイプ C	有効	PD 対応(15W まで)
USB 周辺機器ポート	有効	
GPIO	有効	
外部ディスプレイ	有効	

5 章：技術サポートとメンテナンス

技術的なサポート

技術的なサポート

技術サポートを得るには、以下の方法で情報を得ることができます。

- ウェブサイト
- サポートセンター

ウェブサイトを利用して

ワールドワイド : <https://support.elotouch.com/>

日本 : <https://www.tps.co.jp/support>

をご覧ください。

サポートセンターの利用

日本では、タッチコンピューターの操作方法や技術的なお問合せ先としてサポート窓口を用意しております。連絡先や受付時間は以下を参照下さい。

タッチパネル・システムズ サポートセンター

電話番号：03-5464-5835、FAX 番号：03-5464-5478

e-mail : tpstech@tps-support.com

受付時間：月曜日～金曜日（但し、弊社指定休日は除く）

9:00～12:00、13:00～17:00。

日常のメンテナンスについてのご注意

安全上のご注意

- 感電の危険を回避するため、安全性に関するすべての注意事項に従ってください。また、本製品はユーザーが修理できるものではありませんので、分解しないでください。
- 製品に関する質問がある場合、または、詳細情報が必要な場合は、販売代理店または製造元にお問い合わせください。

日常のメンテナンスについてのご注意

本製品が最適なレベルで機能するよう以下の点に従ってください。

- **クリーニングを行う際は、電源オフの状態で行ってください。**
- 装置内に液体が入らないよう、洗剤等を直接タッチスクリーンや機器に直接噴霧したり、かけたりしないでください。
- 装置内に液体が入ってしまった場合は、資格があるサービス技術者による点検を受けるまで電源を入れしないでください。
- 表示ユニットのキャビネットをクリーニングする場合は、薄めた中性洗剤で軽く湿らせた清潔な布を使用してください。
- タッチスクリーンのタッチ面は、ガラスでできております。クリーニングは、窓ガラス用洗剤かガラス磨きスプレーなどを清潔な布またはスポンジにつけて行って下さい。
- タッチ面に液体などが付着した状態で通電した場合、タッチ動作が不安定になる場合がありますので、注意して下さい。
- プラスチック外装部の清掃にエタノール/メタノールを使用しないで下さい。劣化する場合があります。
- 金属部のクリーニングに次亜塩素酸ナトリウム等を使用すると金属が腐食する可能性がありますので注意してください。
- 環境温度および湿度が仕様範囲内に維持され、通気口がふさがれていないことを確認してください。
- 本製品は屋外用に設計されていません。

6 章：規制情報

電気保安に関する情報

メーカーのラベルに記載された電圧、周波数、および電流の要件を必ず順守してください。ここに指定されたものとは異なる電源に接続した場合、非正常動作、装置への損傷、火災の危険性などが生じる可能性があります。

この装置の内部には、お客様による保守が可能な部品はありません。この装置内部には、高圧になる危険な部分があります。この装置の保守を行うことができるのは、正規保守技術者のみです。

設置について疑問点がある場合は、装置を主電力につなぐ前に、地域の正規電気技術者またはメーカーにお問い合わせください。

電磁波放射および電磁波耐性に関する情報

米国の利用者に対する通知: 本装置は FCC 規則の Part 15 に準拠しています。操作は次の 2 つの条件に従うものとします。本装置が干渉を発生することはありません、そして、(2) 本装置は、望ましくない動作を引き起こす可能性のある干渉を含め、すべての干渉を受け入れる必要があります。

コンプライアンスに責任を負う当事者による明示的な承認のない変更または修正は、本装置を操作するユーザーの権限を無効にする可能性があります。

注：本装置は、FCC 規則の Part 15 に記載されている Class A デジタル装置の制限に準拠していることをテストおよび確認済みです。これらの制限は、住宅地域で装置を使用したときに干渉を防止するための適切な保護を規定しています。本装置は、高周波エネルギーを生成、使用、および放射します。したがって、取扱説明書に従って正しく設置・使用しないと、無線通信に有害な妨害を与える可能性があります。ただし、特定の設置条件で干渉が発生しないという保証はありません。本装置がオフ/オンを切り替えることによって決定することができるラジオやテレビの受信に有害な干渉を起こす場合、ユーザーは以下のいずれかの方法で干渉を是正してください。

- 受信アンテナの向きや位置を変える。
- 装置と受信機の距離を離す。
- 受信機が接続されているものとは異なる回路のコンセントに装置を接続する。
- 販売店または経験のあるラジオ/テレビ技術者に相談する。

本装置は、すべての人から最低 20 cm の間隔を確保するよう、設置・操作する必要があります。

IC 準拠に関するカナダの利用者に対する通知: 本装置は、カナダ通信省により定められたデジタル装置によるラジオ雑音放射に関する Class A の制限に準拠しています。

CAN ICES3(B)/NMB3(B)

本装置には、カナダイノベーション・科学経済開発省の免許免除 RSS に準拠した免許不要の送信機/受信機が含まれています。操作は次の 2 つの条件に従うものとします。

- (1) 本装置が干渉を発生することはありません、
- (2) 本装置は、望ましくない動作を引き起こす可能性のある干渉を含め、すべての干渉を受け入れる必要があります。

L'émetteur/récepteur exempt de licence contenu dans le présent appareil est conforme aux CNR d'Innovation, Sciences et Développement

économique Canada applicables aux appareils radio exempts de licence. L'exploitation est autorisée aux deux conditions suivantes :

(1) L'appareil ne doit pas produire de brouillage;

(2) L'appareil doit accepter tout brouillage radioélectrique subi, même si le brouillage est susceptible d'en compromettre le fonctionnement.

欧州連合の利用者に対する通知: 本装置に付属の電源コードおよび相互接続ケーブルのみを使用してください。付属のコード類およびケーブル類を使用せず別のもの代用した場合、以下の標準規格で要求される、電磁波放射/電磁波耐性に関する電気保安または CE マークへの適合が無効になる場合があります。

この情報処理装置 (ITE) はメーカーのラベルに CE マークを貼付するように義務付けられており、このマークは下記の指示および基準に従って検査されたことを意味します。本装置は、欧州規格 EN 55032 Class A の EMC 指令 2014/30/EU、および欧州規格 EN 62368-1 の低電圧指令 2014/35/EU に定められた CE マークの認定要件を満たすことがテスト済みです。

すべての利用者に対する一般情報:

本装置は、高周波エネルギーを生成、使用、および放射します。本マニュアルに従って設置・使用しないと、ラジオやテレビへの干渉の原因となる場合があります。ただし、特定の設置条件において設置場所固有の要因による干渉が起きないことを保証するものではありません。

1. 電磁波放射および電磁波耐性に関する要件を満たすため、以下のことを順守してください。

a. 付属の I/O ケーブルのみを使用して、本デジタル装置をコンピュータに接続する。

b. 要件を順守するために、メーカー指定の電源コードのみを使用してください。

c. 順守の責任を負う当事者により明示的に承認されていない変更または改造を装置に加えると、本装置を操作するユーザーの権利が無効になることがあります。注意を払う。

2. ラジオやテレビまたはその他の装置の受信状態への干渉が本装置によるものと思われた場合は、以下のことを行ってください。

a. 本装置の電源を切ってから、再度電源を入れて、干渉の原因であるかどうかを確認する。干渉がこの装置による影響と思われましたら、次の対処方法を組み合わせて干渉を防止してください。

i. 本デジタル装置と、影響を受けている装置の距離を離してみる。

ii. 本デジタル装置と、影響を受けている装置の位置や向きを変えてみる。

iii. 影響を受けている装置の受信アンテナの向きを変えてみる。

iv. 本デジタル装置の電源プラグを別の AC コンセントに差し、本デジタル装置と受信装置を別々の分岐回路に配置してみる。

v. 本デジタル装置が使用していない入出力ケーブルがあればすべて取り外してみる。(終端処理されていない入出力ケーブルは、高 RF 放射レベルの潜在的な発生源です。)

vi. 本デジタル装置の電源プラグを、接地極付のコンセントのみに差ししてみる。AC アダプタープラグを使用しない。(コードの直列接地を取り除くかあるいは切断すると、RF 放射レベルが増加する場合があります、利用者にとって致命的感電の危険性を呈する場合があります。)

それでもまだ問題が解決しない場合は、取り扱い店、メーカー、またはラジオやテレビの専門技術者にお問い合わせください。

規格認定

以下の認定およびマークが、この周辺装置に対して発行または宣言されています:

- 米国 : FCC
- カナダ : IC
- EU : CE
- 日本 : VCCI - クラス A
- オーストラリア : RCM
- 英国 : UKCA

廃電気電子機器指令 (WEEE)



本製品を一般家庭廃棄物として廃棄しないでください。本製品は、回収・再利用の可能な施設で廃棄されなければなりません。

Elo では、世界の特定の地域においてリサイクルについての取り決めに整っています。これらの取り決めについては、www.elotouch.com/e-waste-recycling-program/をご覧ください。

動作および保管条件

動作条件

温度	0°C ~ 40°C
湿度	20% ~ 80% (結露なし)。

保管条件

温度	-20°C ~ 70°C
湿度	10% ~ 95% (結露なし)。

7 章：保証内容

保証内容については、<https://support.elotouch.com/warranty/> をご覧ください。

無償保証期間 2 年。

当社ウェブサイトをご覧ください！

www.elotouch.com

以下の最新情報を入手できます。

- 製品情報
- 仕様
- 近日中に予定されているイベント
- プレスリリース
- ソフトウェアドライバ
- タッチモニターについてのニュースレター

お問い合わせ

Elo Touch Solutions社に関する詳細については、弊社のウェブサイト www.elotouch.comあるいはwww.tps.co.jp をご覧いただくか、タッチパネル・システムズのオフィスまでご連絡ください。

日本

電話 (045) 478 2161

Fax (045) 478 2180

www.tps.co.jp

北米

電話 + 1 408 597 8000

elosales.na@elotouch.com

欧州 (EMEA)

電話 +32 16 930 136

EMEA.Sales@elotouch.com

アジア太平洋

電話 +86 (21) 3329 1385

EloAsia@elotouch.com

Copyright 2026 Elo Touch Solutions, Inc. All rights reserved. 無断複写・転載を禁じます

